



Tagesbericht COVID-19

Datenstand Montag, 21.03.2022, 16:00 Uhr

| COVID-19-Kennwerte Baden-Württemberg | | |
|---|---|--|
| Bestätigte Fälle 2.747.880 (+30.564*) | 7-Tage-Inzidenz° 1.951,6 (+9,3*) Vorwoche (1.901,1) | COVID-19-Fälle aktuell auf ITS^{ooo} 249 (-4*) Vorwoche (243) |
| Verstorbene** 14.813 (+23*) | 7-Tage Hospitalisierungsinzidenz° 7,7 (+0,1*) Vorwoche (7,2) | Anteil COVID-19-Belegung an Gesamtzahl der betreibbaren ITS-Betten^{ooo} 11,4 % (-0,3 %*) Vorwoche (11,1 %) |
| Genesene*** 2.003.719 (+12.093*) | Geschätzter 7-Tages-R-Wert^{oo} 0,88 (0,82 - 0,94) | COVID-19-Fälle aktuell auf Normalstation^{oooo} 1.878 (-16*) Vorwoche (1.725) |
| Mindestens einmal Geimpfte 8.206.769 (+1.926*) 73,9% (Vorwoche: +0,0 %) [“] | Grundimmunisiert 8.220.663 (+3.303*) 74,0% (Vorwoche: +0,0 %) [“] | Auffrischimpfungen 6.293.344 (+9.041*) 56,7 % (Vorwoche: +0,3 %) [“] |

Abkürzungen: ITS: Intensivtherapiestation

*Änderung gegenüber dem Vortag bzw. dem zuletzt berichteten Wert; **verstorben mit und an COVID-19; ***Schätzwert; °Kennwert bezogen auf 100.000 Einwohner in Baden-Württemberg; Bezugsgröße: Bevölkerungsstand am 31. Dezember 2020 (Quelle: Statistisches Landesamt Baden-Württemberg); °°Die R-Schätzung bezieht alle übermittelten Fälle mit Erkrankungsbeginn bis 3 Tage vor dem aktuellen Datenstand (0:00 Uhr) mit ein (RKI); °°°Quelle: DIVI-Intensivregister; °°°°Quelle: Deutsche Krankenhausgesellschaft; “Impfquoten bezogen auf die Gesamtbevölkerung und Änderung zur Vorwoche;

Im vorliegenden Tagesbericht werden die landesweit einheitlich erfassten und an das RKI übermittelten Daten COVID-19-Fällen, welche die Referenzdefinition erfüllen, dargestellt. Eine FAQ zur Berechnung der Inzidenzen finden Sie hier: <https://www.gesundheitsamt-bw.de/lga/de/fachinformationen/infodienste-newsletter/infektnews/seiten/lagebericht-covid-19/faq-zu-lagebericht/>

Beschreibung der Lage in Baden-Württemberg

Die Anzahl der übermittelten Neuinfektionen verbleibt seit Ende Februar auf sehr hohem Niveau. Ein erneuter Fallanstieg ist seit Meldewoche 10 zu verzeichnen. Die Omikron-Variante ist weiterhin die dominierende SARS-CoV-2-Variante.

Seit Beginn der Pandemie wurden bislang insgesamt 2.747.880 laborbestätigte COVID-19-Fälle aus allen 44 Stadt- bzw. Landkreisen berichtet, darunter 14.813 Todesfälle. Die 7-Tage-Inzidenz beträgt landesweit 1.951,6 pro 100.000 Einwohner.

Der Anteil der Infizierten > 60 Jahre an allen Fällen innerhalb der letzten sieben Tage beträgt 15 %; der Anteil der Kinder und Jugendlichen (0 - 19 Jahre) 24 %. Seit 1. Januar 2022 wurden 1.045 COVID-19-Ausbrüche aus Schulen mit insgesamt 5.473 SARS-CoV-2-Infektionen und 630 COVID-19-Ausbrüche aus KITAs mit insgesamt 4.436 SARS-CoV-2-Infektionen übermittelt.

Nach Daten des DIVI-Intensivregisters (www.intensivregister.de) von Krankenhaus-Standorten mit Intensivbetten zur Akutbehandlung sind mit Datenstand 21.03.2022, 12:30 Uhr 249 COVID-19-Fälle in Baden-Württemberg in intensivmedizinischer Behandlung, davon werden 102 (41,0 %) invasiv beatmet. Der Anteil an COVID-19 Fällen in intensivmedizinischer Behandlung an der Gesamtzahl der betreibbaren ITS-Betten beträgt 11,4 %.

Tabelle 1: COVID-19, Anzahl Fälle, Todesfälle, Änderung zum Vortag und Fallzahl/100.000 Einwohner insgesamt sowie Fälle und Fallzahlen/100.000 Einwohner in den letzten 7 Tagen nach Meldekreis, Baden-Württemberg, Stand: 21.03.2022, 16:00 Uhr

| Meldelandkreis | Anzahl der übermittelten Fälle | Differenz übermittelter Fälle ⁺ zum 20.03. | Fallzahl pro 100.000 Einwohner* | Anzahl der übermittelten Todesfälle** | Differenz der übermittelten Todesfälle** zum 20.03. | Anzahl gemeldeter Fälle in den letzten 7 Tagen | 7-Tage-Inzidenz pro 100.000 Einwohner* |
|-----------------------------|--------------------------------|---|---------------------------------|---------------------------------------|---|--|--|
| LK Alb-Donau-Kreis | 52.794 | (+ 363) | 26.636,2 | 216 | - | 4.725 | 2.383,9 |
| LK Biberach | 58.040 | (+ 382) | 28.697,2 | 267 | - | 4.550 | 2.249,7 |
| LK Böblingen | 93.474 | (+ 1.003) | 23.790,9 | 434 | (+ 2) | 6.781 | 1.725,9 |
| LK Bodenseekreis | 55.503 | (+ 964) | 25.471,7 | 284 | - | 4.144 | 1.901,8 |
| LK Breisgau-Hochschwarzwald | 60.269 | (+ 392) | 22.754,4 | 287 | - | 4.661 | 1.759,8 |
| LK Calw | 40.379 | (+ 433) | 25.213,4 | 260 | - | 2.404 | 1.501,1 |
| LK Emmendingen | 40.364 | (+ 298) | 24.190,0 | 216 | (+ 1) | 3.683 | 2.207,2 |
| LK Enzkreis | 47.939 | (+ 668) | 23.999,3 | 326 | - | 4.287 | 2.146,2 |
| LK Esslingen | 128.906 | (+ 1.483) | 24.157,0 | 756 | (+ 1) | 10.602 | 1.986,8 |
| LK Freudenstadt | 32.093 | (+ 393) | 27.113,8 | 213 | - | 3.068 | 2.592,0 |
| LK Göppingen | 65.376 | (+ 903) | 25.263,1 | 370 | (+ 1) | 4.428 | 1.711,1 |
| LK Heidenheim | 36.905 | (+ 216) | 27.787,4 | 274 | (+ 1) | 2.464 | 1.855,3 |
| LK Heilbronn | 90.540 | (+ 1.603) | 26.140,2 | 311 | (+ 2) | 7.860 | 2.269,3 |
| LK Hohenlohekreis | 29.030 | (+ 105) | 25.743,8 | 167 | - | 2.535 | 2.248,0 |
| LK Karlsruhe | 104.215 | (+ 578) | 23.322,0 | 632 | (+ 1) | 10.502 | 2.350,2 |
| LK Konstanz | 72.165 | (+ 767) | 25.155,5 | 400 | - | 5.256 | 1.832,2 |
| LK Lörrach | 54.930 | (+ 484) | 24.003,5 | 394 | - | 4.317 | 1.886,5 |
| LK Ludwigsburg | 122.400 | (+ 1.171) | 22.459,9 | 692 | - | 6.911 | 1.268,1 |
| LK Main-Tauber-Kreis | 31.858 | (+ 302) | 24.010,4 | 168 | (+ 2) | 3.292 | 2.481,1 |
| LK Neckar-Odenwald-Kreis | 35.429 | (+ 420) | 24.638,2 | 195 | - | 3.660 | 2.545,3 |
| LK Ortenaukreis | 119.511 | (+ 2.068) | 27.627,5 | 744 | - | 9.251 | 2.138,6 |
| LK Ostalbkreis | 83.412 | (+ 642) | 26.539,5 | 533 | - | 6.304 | 2.005,8 |
| LK Rastatt | 58.059 | (+ 745) | 25.015,6 | 341 | (+ 1) | 5.219 | 2.248,7 |
| LK Ravensburg | 76.307 | (+ 1.096) | 26.691,2 | 212 | (+ 2) | 6.789 | 2.374,7 |
| LK Rems-Murr-Kreis | 100.076 | (+ 1.301) | 23.421,3 | 548 | - | 7.151 | 1.673,6 |
| LK Reutlingen | 73.308 | (+ 746) | 25.498,7 | 404 | (+ 2) | 4.132 | 1.437,2 |
| LK Rhein-Neckar-Kreis | 120.164 | (+ 1.430) | 21.918,4 | 607 | - | 9.385 | 1.711,9 |
| LK Rottweil | 43.940 | (+ 443) | 31.348,5 | 263 | - | 3.184 | 2.271,6 |
| LK Schwäbisch Hall | 51.252 | (+ 359) | 25.903,2 | 322 | - | 4.208 | 2.126,8 |
| LK Schwarzwald-Baar-Kreis | 63.081 | (+ 816) | 29.633,3 | 333 | (+ 2) | 3.942 | 1.851,8 |
| LK Sigmaringen | 40.103 | (+ 671) | 30.625,6 | 151 | (+ 1) | 4.629 | 3.535,0 |
| LK Tübingen | 53.124 | (+ 618) | 23.252,0 | 235 | - | 4.857 | 2.125,9 |
| LK Tuttlingen | 42.061 | (+ 308) | 29.686,9 | 233 | - | 3.650 | 2.576,2 |
| LK Waldshut | 40.861 | (+ 448) | 23.862,2 | 290 | - | 2.758 | 1.610,6 |
| LK Zollernalbkreis | 53.042 | (+ 354) | 27.937,1 | 220 | - | 3.994 | 2.103,6 |
| SK Baden-Baden | 12.617 | (+ 176) | 22.754,2 | 102 | - | 1.153 | 2.079,4 |
| SK Freiburg im Breisgau | 54.772 | (+ 471) | 23.717,0 | 230 | - | 4.306 | 1.864,6 |
| SK Heidelberg | 30.334 | (+ 433) | 19.109,1 | 92 | (+ 1) | 2.537 | 1.598,2 |
| SK Heilbronn | 36.800 | (+ 208) | 29.100,6 | 243 | (+ 1) | 2.136 | 1.689,1 |
| SK Karlsruhe | 65.641 | (+ 657) | 21.281,9 | 322 | (+ 1) | 6.654 | 2.157,3 |
| SK Mannheim | 76.277 | (+ 1.049) | 24.627,7 | 457 | (+ 1) | 5.995 | 1.935,6 |
| SK Pforzheim | 35.499 | (+ 401) | 28.170,2 | 310 | - | 2.539 | 2.014,8 |
| SK Stuttgart | 131.200 | (+ 1.759) | 20.815,3 | 651 | - | 9.262 | 1.469,4 |
| SK Ulm | 33.830 | (+ 437) | 26.763,2 | 108 | - | 2.519 | 1.992,8 |
| Gesamtergebnis | 2.747.880 | (+ 30.564) | 24.748,9 | 14.813 | (+ 23) | 216.684 | 1.951,6 |

*Bezugsgröße: Bevölkerungsstand am 31. Dezember 2020 (Quelle: Statistisches Landesamt Baden-Württemberg); **Fälle, die mit und an COVID-19 verstorben sind; ⁺Das „-“-Zeichen weist darauf hin, dass eine Differenz von Null oder keine Fälle an das LGA übermittelt wurden;

Weitere Informationen zur kartographischen Darstellung der kreisspezifischen Fälle/100.000 Einwohner finden Sie im Gesundheitsatlas Baden-Württemberg [hier](#), der kreisspezifischen Fälle/100.000 Einwohner in den letzten 7 Tagen [hier](#).

7-Tage-Inzidenz* der übermittelten COVID-19-Fälle nach Meldekreis

7-Tage-Inzidenz pro 100.000 Einwohner

- keine Fälle
- > 0 - <= 500
- > 500 - <= 1000
- > 1000 - <= 1500
- > 1500 - <= 2000
- > 2000 - <= 2500
- > 2500

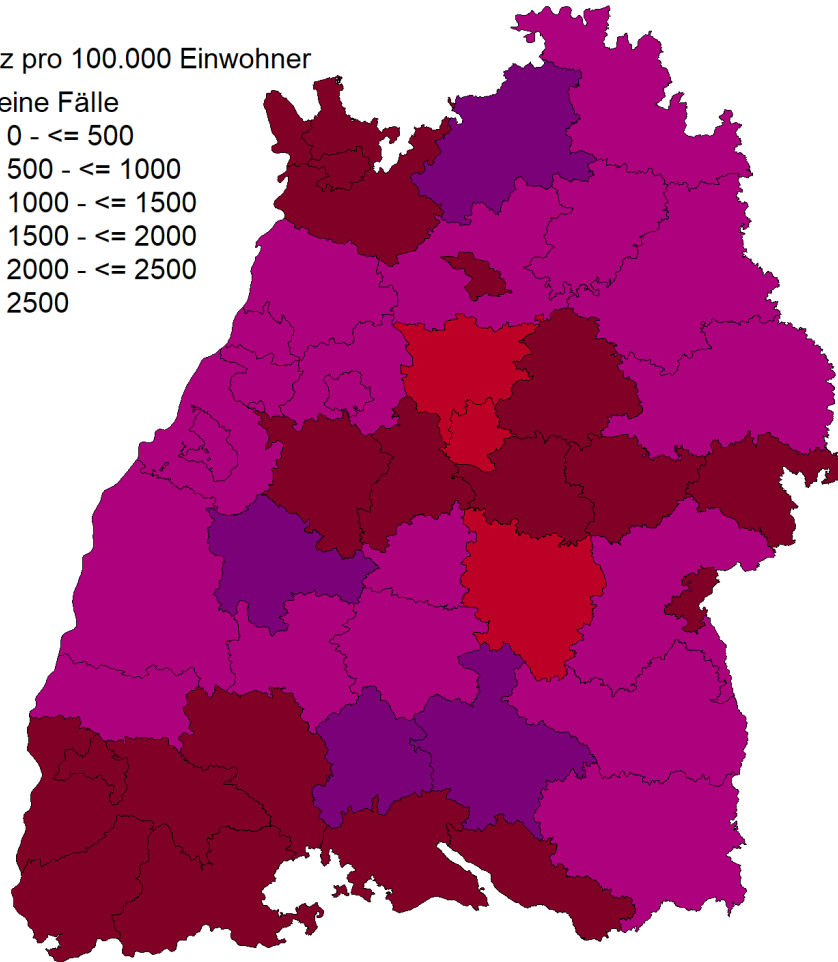


Abbildung 1: 7-Tage-Inzidenz der übermittelten COVID-19-Fälle pro 100.000 Einwohner nach Meldelandkreis, Baden-Württemberg, Stand: 21.03.2022, 16:00 Uhr.

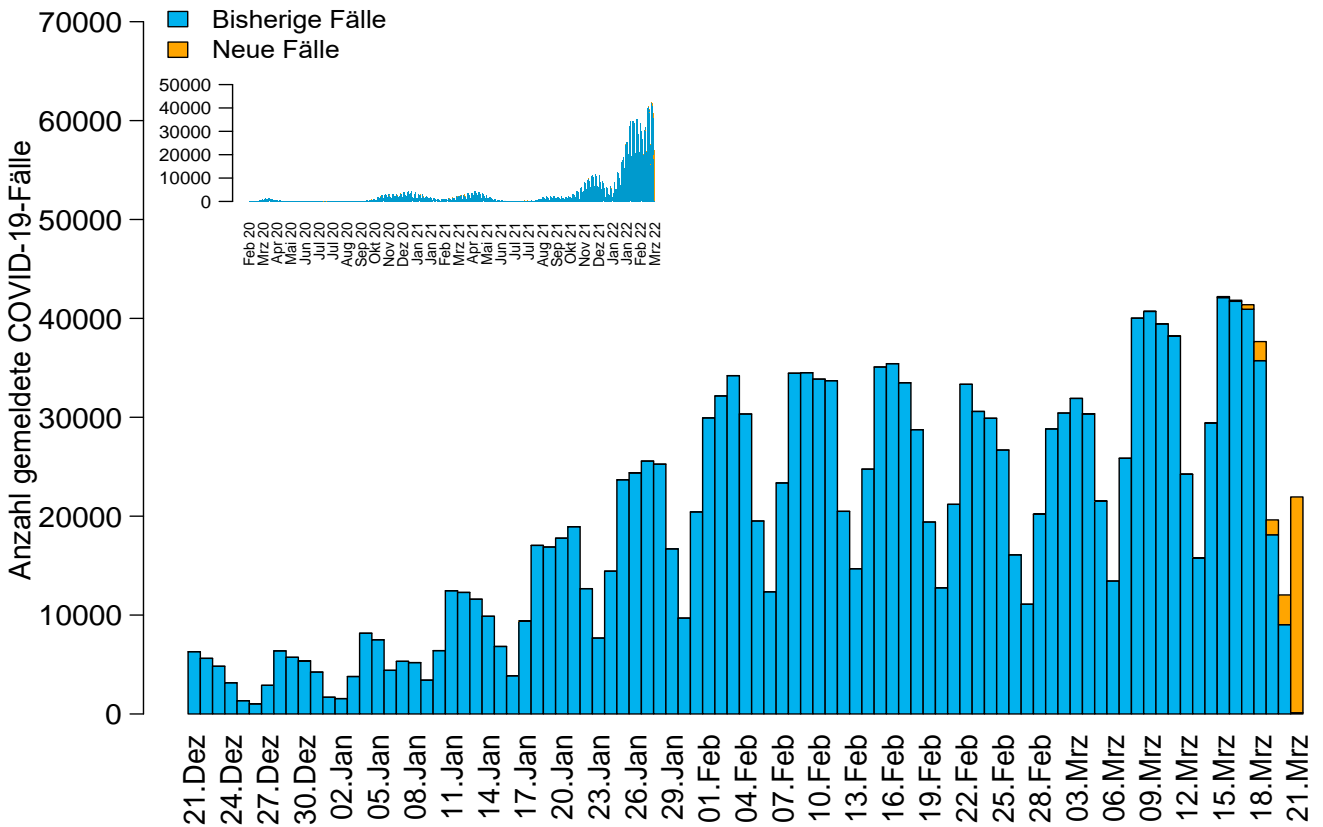


Abbildung 2: Anzahl der übermittelten COVID-19-Fälle nach Meldedatum (blau: bisherige Fälle; gelb: neu übermittelte Fälle), Baden-Württemberg, Stand: 21.03.2022, 16:00 Uhr.

Hinweis: Das Meldedatum entspricht dem Datum, an dem das jeweilige Gesundheitsamt vor Ort Kenntnis von einem positiven Laborbefund erhalten hat. Die Übermittlung an das Landesgesundheitsamt (LGA) erfolgt nicht immer am gleichen Tag.

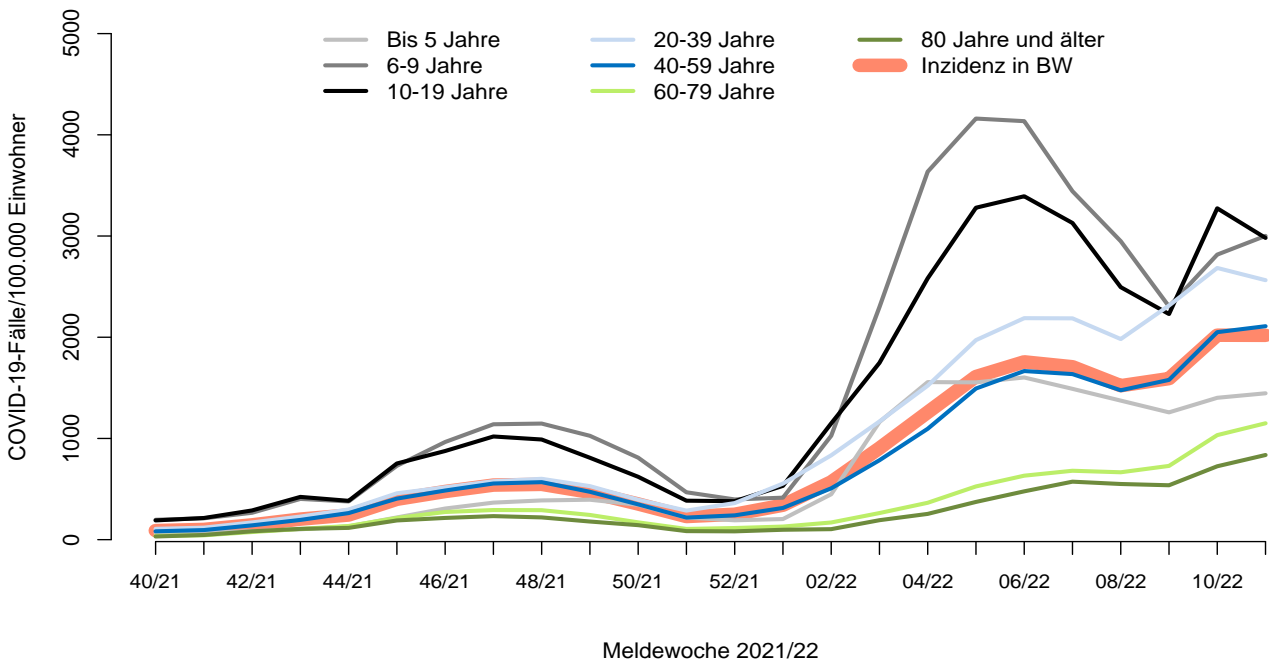


Abbildung 3: Übermittelte COVID-19-Fälle 2021/22 pro 100.000 Einwohner nach Altersgruppe und Meldewoche mit Landesdurchschnitt (rote Linie), Baden-Württemberg, Stand: 21.03.2022, 16:00 Uhr.

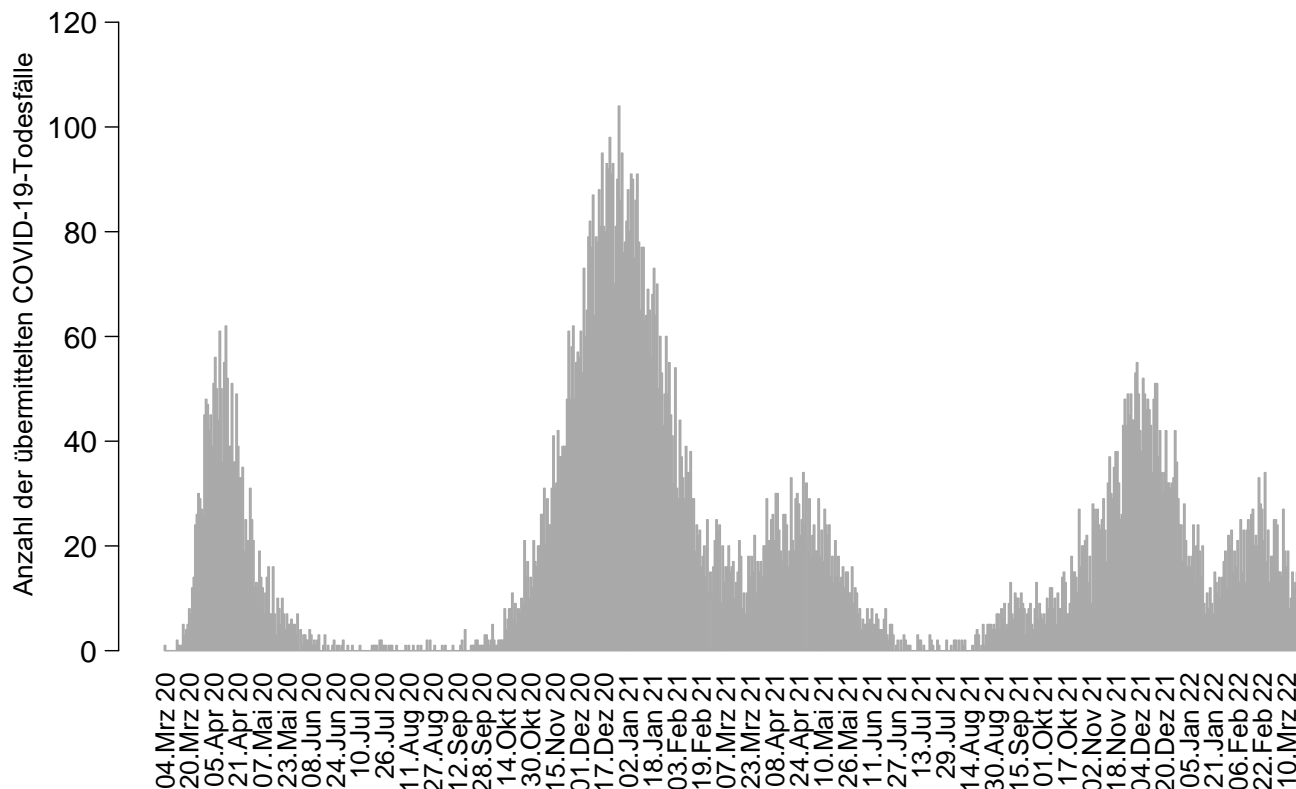


Abbildung 4: Anzahl der übermittelten Fälle, die mit und an COVID-19 verstorben sind, nach Sterbedatum, Baden-Württemberg, Stand: 21.03.2022, 16:00 Uhr.

Tabelle 2: Anzahl der übermittelten Fälle, die mit und an COVID-19 verstorben sind, nach Altersgruppe, Baden-Württemberg, Stand: 21.03.2022, 16:00 Uhr.

| Altersgruppe | 0-9 | 10-19 | 20-29 | 30-39 | 40-49 | 50-59 | 60-69 | 70-79 | 80-89 | 90+ |
|-------------------------|-----|-------|-------|-------|-------|-------|-------|-------|-------|-------|
| Anzahl der Verstorbenen | 10* | 4 | 24 | 63 | 190 | 647 | 1.409 | 2.992 | 6.375 | 3.099 |

*In Abklärung mit dem Gesundheitsamt

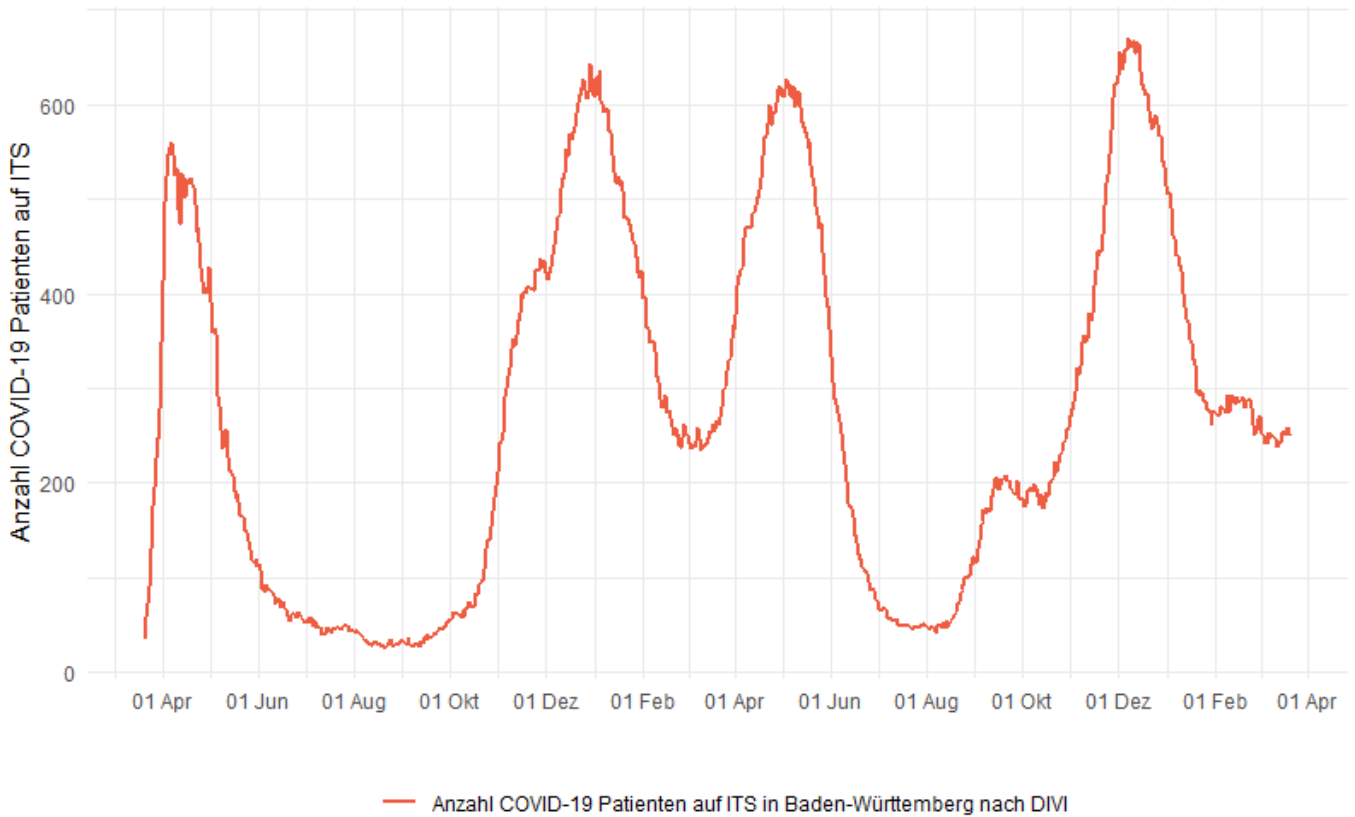


Abbildung 5: Anzahl der gemeldeten intensivmedizinisch behandelten COVID-19 Fälle auf Erwachsenen-Intensivstationen, Baden-Württemberg, (Quelle: DIVI-Intensivregister (<https://www.intensivregister.de/#/aktuelle-lage/zeitreihen>), Stand: 21.03.2022)

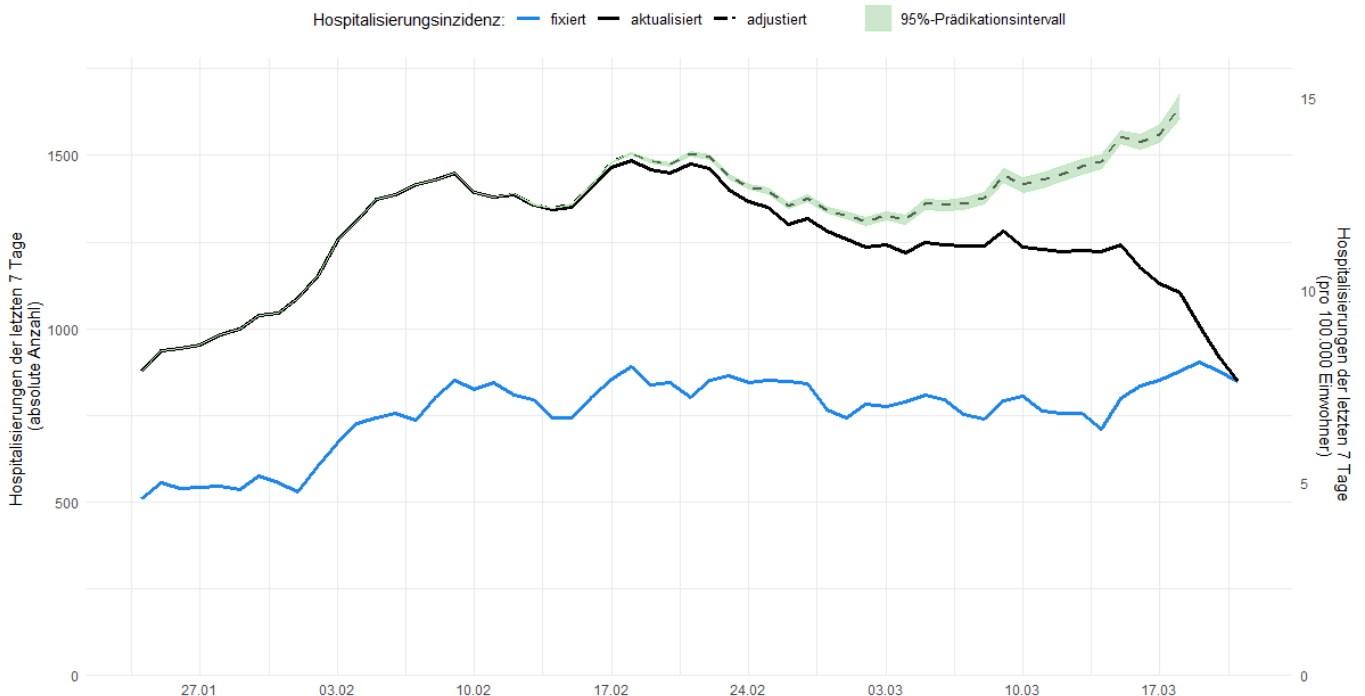


Abbildung 6: Verlauf der bereits berichteten Hospitalisierungen (absolute Anzahl; linke y-Achse) und der 7-Tage-Hospitalisierungsinzidenz (Anteil pro 100.000 Einwohnern; rechte y-Achse) in schwarz und der geschätzte Verlauf mit noch zu erwartenden Hospitalisierungen in dunkelgrau mit grünem Schätzbereich, Baden-Württemberg, (Quelle: RKI, Stand: 21.03.2022)

Erhebungen zu SARS-CoV-2-Labortestungen in Baden-Württemberg

Der Verband der akkreditierten Labore in der Medizin (ALM e.V.) übermittelt wöchentlich die Anzahl der durchgeführten PCR-Untersuchungen der teilnehmenden Labore in Baden-Württemberg. Der Anteil der positiven PCR-Tests und die Testkapazität je Woche ist in Abbildung 7 zu entnehmen.

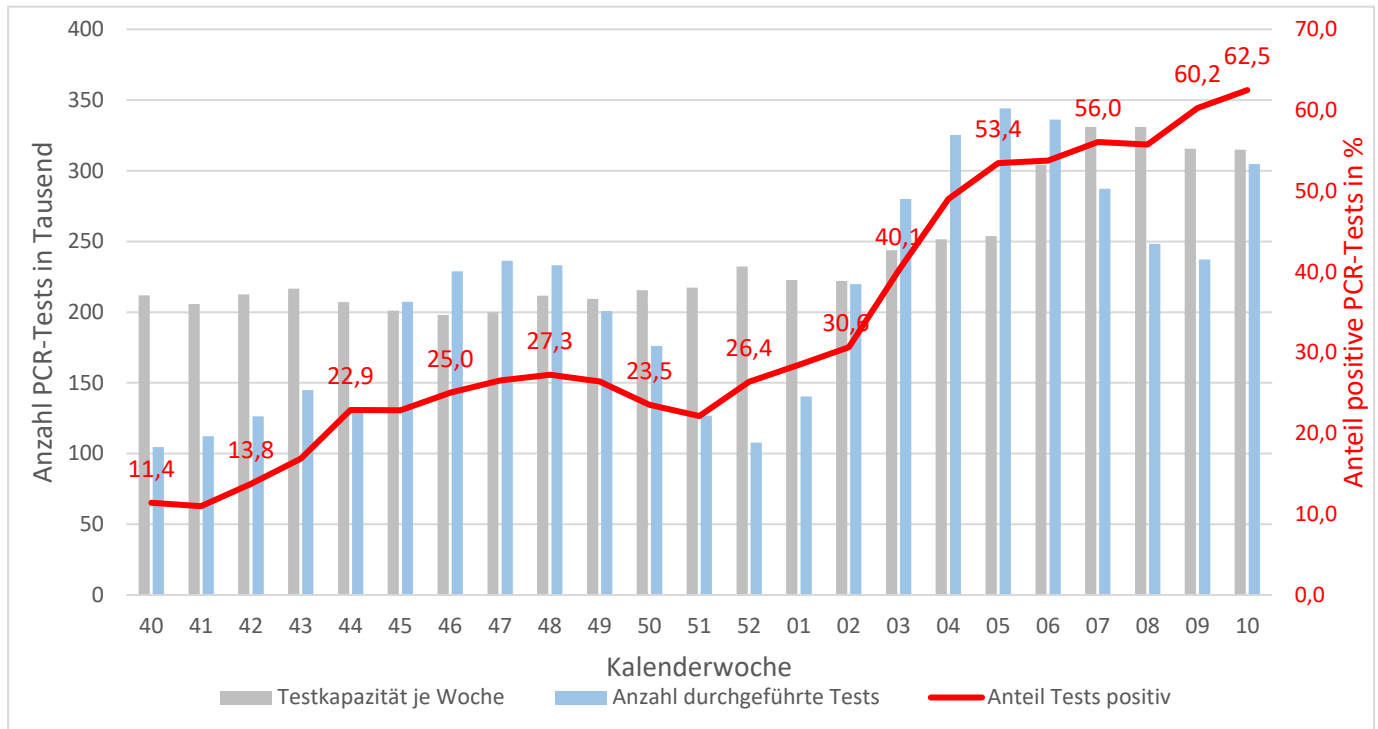


Abbildung 7: Anzahl der durchgeführten SARS-CoV-2 PCR-Tests und Anteil der positiven PCR-Tests nach Kalenderwoche (ab KW 40/2021), Baden-Württemberg, (Quelle: Akkreditierte Labore in der Medizin e. V. (ALM e. V.), Stand: 15.03.2022)

Erhebungen zu besorgniserregenden Variants of Concern (VOC)

Für Kalenderwoche 10/22 wurden im Rahmen der ALM Erhebung 5.825 Proben mittels Vollgenom-Sequenzierung analysiert. Von den Vollgenom-sequenzierten Proben wurden bei 2 (0,03 %) Delta und insgesamt 5.820 Omikron (99,9 %) nachgewiesen. Die Daten zur variantenspezifischen PCR werden seit der Kalenderwoche 07/22 nicht mehr erhoben.

Die vorliegenden Daten beinhalten auch Proben, die aufgrund eines bestehenden labordiagnostischen Verdachts als VOC sequenziert wurden oder auf Grund von klinisch-epidemiologischen Besonderheiten untersucht wurden. Das RKI veröffentlicht einmal wöchentlich einen repräsentativen Überblick zur Verteilung von VOC und VOI in Deutschland

https://www.rki.de/DE/Content/InfAZ/N/Neuartiges_Coronavirus/Situationsberichte/Wochenbericht/Wochenberichte_Tab.html.

Daten zur COVID-19-Impfung Baden-Württemberg

Tabelle 3 enthält die vom RKI unter [Digitales Impfquotenmonitoring zur COVID-19-Impfung](#) veröffentlichten Impfquoten für Baden-Württemberg. Hierbei werden Impfdaten veröffentlicht, die in Impfzentren, Krankenhäusern, durch Mobile Impfteams und Betriebsmedizinische Dienste sowie durch niedergelassenen Ärzte und Privatärzte übermittelt werden. In der Regel werden diese mit Datenstand bis 8:00 Uhr des Tages der Publikation veröffentlicht, hierbei gilt jedoch zu beachten, dass die publizierten Daten aufgrund des Übermittlungsverzugs auch Nachmeldungen und Korrekturen aus den Vortagen enthalten können.

Außerdem berechnen wir zusätzlich die Gesamtimpfquoten bezogen auf die Personen mit genereller Impfpflicht gemäß STIKO (vorletzte Spalte Tabelle 3). Die Steigerung im Vergleich zur Vorwoche wird für die Gesamtimpfquoten in der letzten Spalte absolut und in Klammern in Prozentpunkten angegeben.

Tabelle 3: Daten zur COVID-19-Impfung, Gesamtzahl der mindestens einmal Geimpften und abgeschlossenen Impfungen, Impfquoten nach Altersgruppen, Baden-Württemberg, (Quelle: RKI, Stand: 21.03.2022, 08:00 Uhr)**

| | Gesamtzahl bisher verabreichter Impfungen: 22.239.400 | | | | | | | Impfquote in % | |
|------------------------------|---|--------|------------|-------------|-------------|-----------|---|-------------------------------|--|
| | Absolut | Gesamt | 5-11 Jahre | 12-17 Jahre | 18-59 Jahre | 60+ Jahre | Impfquoten bezogen auf Personen mit Impfpflicht | Steigerung gegenüber Vorwoche | |
| Mind. einmal geimpft* | 8.206.769 | 73,9 | 18,8 | 61,9 | 77,2 | 87,6 | 83,4 | +5.157 (+0 %) | |
| Grundimmunisiert*# | 8.220.663 | 74,0 | 15,7 | 59,5 | 82,3 | 87,3 | 83,5 | +9.545 (+0 %) | |
| Auffrischimpfung* | 6.293.344 | 56,7 | - | 29,4 | 61,5 | 75,9 | 63,9 | +28.745 (+0,3 %) | |

*Die Gesamtzahl mindestens einmal Geimpfter umfasst alle Personen, die Erstimpfungen mit den Impfstoffen von BioNTech, Moderna oder AstraZeneca oder eine Impfung mit dem Impfstoff Janssen erhalten haben. Als grundimmunisiert gelten alle Personen, die Zweitimpfungen mit BioNTech, Moderna oder AstraZeneca oder eine Impfung mit Janssen erhalten haben. Die Impfungen mit Janssen sind daher sowohl in der Gruppe "mindestens einmal geimpft" als auch in der Gruppe "grundimmunisiert" enthalten. Sie werden für die Gesamtzahl der verabreichten Impfungen jedoch nur einmal gezählt. Als Personen mit Auffrischimpfung gelten Personen, die eine Drittimpfung mit einem der Impfstoffe von BioNTech, Moderna oder AstraZeneca oder nach einer Janssen-Impfung eine weitere Impfstoffdosis erhalten haben. Weitere Informationen auf <https://www.gesundheitsamt-bw.de/lga/de/fachinformationen/infodienste-newsletter/infektnews/seiten/lagebericht-covid-19/faq-zu-lagebericht/>

**Daten werden werktäglich vom RKI aktualisiert; Bezugsgröße ab dem 30.8.2021: Bevölkerungsstand am 31. Dezember 2020 (Quelle: Statistisches Bundesamt)

Bei der Darstellung der Impfquoten des Robert Koch-Instituts sind die aktuelle Empfehlung der ständigen Impfkommission zur Impfung mit dem Janssen-Impfstoff vom 20.01.2022 sowie die entsprechende Empfehlung des Paul-Ehrlich-Instituts noch nicht berücksichtigt. Eine Anpassung ist geplant.

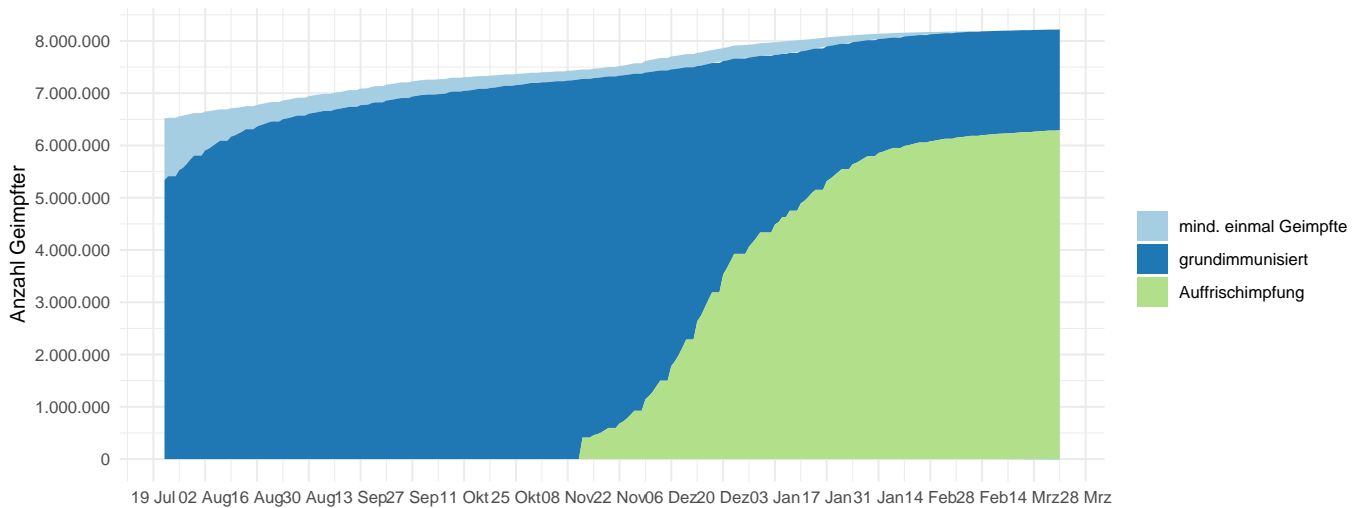


Abbildung 8: Impffortschritt seit 22.07.2021 für mindestens einmal Geimpfte, Grundimmunisierte und Geimpfte mit Auffrischimpfung mit Impfpflicht, Baden-Württemberg, Stand: 21.03.2022, 08:00 Uhr

Prognose der COVID-19-Fälle auf Intensivstation (ITS)

Die ITS-Betten-Prognose in Abbildung 9 schätzt die zu erwartende Anzahl von Patienten mit COVID-19 auf Intensivstation unter der Annahme, dass die zum Zeitpunkt der Prognoseabfrage bestehenden Infektionsparameter und -bedingungen unverändert bleiben. Der Zeitraum der Prognose umfasst 14 Tage. Die Farbschattierungen stellen den Interquartilsabstand (dunkel) und das 95 %-Vorhersageintervall (hell) dar. Die Linie entspricht dem Medianwert. Die Berechnungen erfolgen auf der Basis des Modells des Instituts für Infektionsprävention und Krankenhaushygiene, Universitätsklinikum Freiburg; Donker, T., et al. (2021). Navigating hospitals safely through

the COVID-19 epidemic tide: Predicting case load for adjusting bed capacity. *Infection Control & Hospital Epidemiology*, 42(6), 653-658. doi:10.1017/ice.2020.464. Berücksichtigt werden dabei unter anderem die gestrige landesweite Inzidenz, der R-Wert, die Impfquote und die ITS-COVID-19 Bettenbelegung des DIVI-Intensivregisters. Seit dem 16.11.2021 verwendet die Darstellung außerdem eine exponentielle Glättungsfunktion. Die zunehmende Streuung der Vorhersage ergibt dabei sich aus den Schwankungen der ermittelten R-Werte für BW innerhalb der vergangenen 100 Tage.

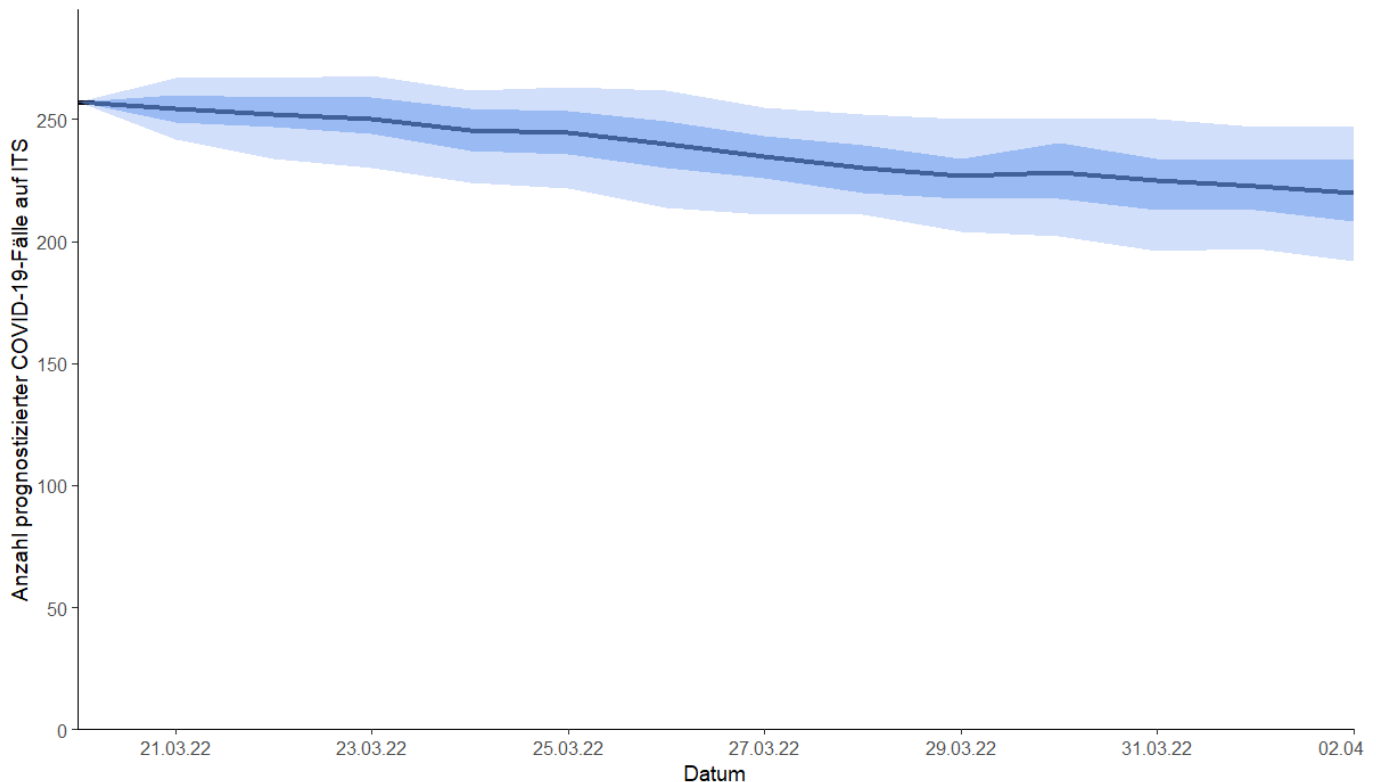


Abbildung 9: Anzahl prognostizierter COVID-19-Fälle auf ITS nach Datum ab dem 20.03.2022 für 14 Tage mit Interquartilsabstand (dunkel) und 95%-Vorhersageintervall (hell), Baden-Württemberg, Stand RKI und DIVI-Intensivregister (www.intensivregister.de): 21.03.2022, 15:30 Uhr. (Quelle: Berechnungen auf der Basis des Modells des Instituts für Infektionsprävention und Krankenhaushygiene, Universitätsklinikum Freiburg)

Hinweise zur Auswertung und Berichterstattung der COVID-19-Meldedaten

Nach der Meldung eines COVID-19-Falls an das zuständige Gesundheitsamt wird dieser Fall geprüft und anschließend an das Landesgesundheitsamt (LGA) und von dort an das Robert Koch-Institut (RKI) übermittelt. Bis zum 01.11.2021 wurden in der Berichterstattung des LGA PCR-bestätigte Fälle als COVID-19-Fälle gezählt. Ab dem 02.11.2021 wird in der Berichterstattung die RKI Referenzdefinition (<https://rki.de/covid-19-falldefinition>) verwendet, diese beinhaltet neben der PCR-Bestätigung zusätzlich die Erregerisolierung. Das Meldedatum und das Übermittlungsdatum sind je nach Zeitpunkt der Meldung bzw. Übermittlung nicht immer identisch. Die Berechnung der 7-Tage-Inzidenz (Tabelle 1, Spalte „Anzahl gemeldeter Fälle in den letzten 7 Tagen“) erfolgt auf Basis des Meldedatums, also des Datums, an dem das lokale Gesundheitsamt Kenntnis über den Fall erlangt und ihn elektronisch erfasst. Für die aktuelle 7-Tage-Inzidenz werden die Fälle mit Meldedatum der letzten 7 Tage inklusive des aktuellen Tages gezählt. Die Differenz zum Vortag bezieht sich auf alle an das LGA neu übermittelten oder zurückgenommenen Fälle, die am Vortag zum Datenschluss noch nicht übermittelt waren, unabhängig von deren angegebenen Meldedatum.

Bis zum 30.09.2020 wurde in den Lage- bzw. Tagesberichten COVID-19 für die kreisbezogenen Inzidenzen der vom Statistischen Landesamt Baden-Württemberg veröffentlichte Bevölkerungsstand vom 30.06.2019 und vom 01.10.2020 bis zum 29.08.2021 der Bevölkerungsstand vom 31.12.2019 verwendet. Ab dem 30.08.2021 wird zur Berechnung der kreispezifischen Inzidenzen der neueste Bevölkerungsstand vom 31.12.2020 verwendet. Dadurch kann es zu geringfügigen Abweichungen bei den Ergebnissen kommen. Wir bitten zu berücksichtigen, dass es zu Abweichungen zwischen den von den kommunalen Gesundheitsämtern herausgegebenen Zahlen und den vom LGA ausgewiesenen Fällen und errechneten Inzidenzen kommen kann. Gründe hierfür können zeitliche Verzögerungen zwischen dem Bekanntwerden neuer Fälle bei den Gesundheitsämtern und der Eingabe in die Meldesoftware mit anschließender Übermittlung an das Landesgesundheitsamt sein.

Eine FAQ zur Berechnung der Inzidenzen für Baden-Württemberg finden Sie hier: <https://www.gesundheitsamt-bw.de/lga/de/fachinformationen/infodienste-newsletter/infektnews/seiten/lagebericht-covid-19/faq-zu-lagebericht/>

Das Robert Koch-Institut (RKI) veröffentlicht täglich eine Schätzung der effektiven Reproduktionszahl R für die einzelnen Bundesländer auf der Basis eines Nowcasting (für eine detaillierte Beschreibung der Methodik siehe Epid. Bull. 17: https://www.rki.de/DE/Content/Infekt/EpidBull/Archiv/2020/17/Art_02.html).

Neue Dokumente des RKI und anderer Behörden (Stand 21.03.2022)

keine

Aktualisierungen des RKI und anderer Behörden (Stand 21.03.2022)

Corona-Verordnung – CoronaVO (Änderung zum 19. März 2022)

https://www.baden-wuerttemberg.de/fileadmin/redaktion/dateien/PDF/Coronainfos/Corona_2022/220318_Zwoelfte_VO_der_LReg_zur_Aenderung_der_CoronaVO.pdf

Corona-Verordnung Absonderung (Änderung zum 19. März 2022)

https://sozialministerium.baden-wuerttemberg.de/fileadmin/redaktion/m-sm/intern/downloads/Downloads_Gesundheitsschutz/220318_SM_AenderungsVO_CoronaVO_Absonderung.pdf

Corona-Verordnung Studienbetrieb (Änderung zum 19. März 2022)

https://www.baden-wuerttemberg.de/fileadmin/redaktion/m-mwk/intern/dateien/pdf/22_03_18_%C3%84nd_CVO_Studienbetrieb_ENDG%C3%9CLTIG.pdf

Corona-Verordnung Schule (Änderung zum 19. März 2022)

https://km-bw.de/site/pbs-bw-km-root/get/documents_E-157342000/KULTUS.Dachmandant/KULTUS/KM-Homepage/Artikelseiten%20KP-KM/1_FAQ_Corona/Coronaverordnungen/2022-03-18%20CoronaVO%20Schule_konsolidiert.pdf

Corona-Verordnung Kita (Änderung zum 19. März 2022)

https://km-bw.de/site/pbs-bw-km-root/get/documents_E1549830433/KULTUS.Dachmandant/KULTUS/KM-Homepage/Artikelseiten%20KP-KM/1_FAQ_Corona/Coronaverordnungen/2022-03-18%20CoronaVO%20Kita_konsolidiert.pdf

Corona-Verordnung Musik-, Kunst- und Jugendkunstschulen (Änderung zum 19. März 2022)

https://km-bw.de/site/pbs-bw-km-root/get/documents_E-785712591/KULTUS.Dachmandant/KULTUS/KM-Homepage/Artikelseiten%20KP-KM/1_FAQ_Corona/Coronaverordnungen/2022-03-18%20CoronaVO%20MKJKS%20konsolidiert.pdf

Corona-Verordnung Sport (Änderung zum 19. März 2022)

https://km-bw.de/site/pbs-bw-km-root/get/documents_E1549201615/KULTUS.Dachmandant/KULTUS/KM-Homepage/Artikelseiten%20KP-KM/1_FAQ_Corona/Coronaverordnungen/2022-03-18%20CoronaVO%20Sport%20konsolidiert.pdf

Corona-Verordnung Angebote Kinder- und Jugendarbeit sowie Jugendsozialarbeit (Änderung zum 19. März 2022)

https://www.baden-wuerttemberg.de/fileadmin/redaktion/m-sm/intern/downloads/Downloads_Gesundheitsschutz/220318_SM_AenderungsVO_CoronaVO_KJA-JSA.pdf

Verordnung des Sozialministeriums zur Aufhebung der zur Aufhebung der Corona-Verordnung Familienbildung und Frühe Hilfen vom 18. März 2022 (Änderung zum 19. März 2022)

https://sozialministerium.baden-wuerttemberg.de/fileadmin/redaktion/m-sm/intern/downloads/Downloads_Gesundheitsschutz/220318_SM_AufhVO_CoronaVO_FamBi_FH.pdf

Verordnung des Sozialministeriums zur Eindämmung von Übertragungen des Virus SARS-CoV-2 in Krankenhäusern, Pflegeeinrichtungen und vergleichbaren Einrichtungen sowie Unterstützungsangeboten im Vor- und Umfeld von Pflege vom 18. März 2022 (Änderung zum 19. März 2022)

https://sozialministerium.baden-wuerttemberg.de/fileadmin/redaktion/m-sm/intern/downloads/Downloads_Gesundheitsschutz/220318_SM_CoronaVO_KH-Pflege.pdf

Corona-Verordnung Krankenhäuser und Pflegeeinrichtungen vom 18. März 2022 (Änderung zum 19. März 2022)

https://sozialministerium.baden-wuerttemberg.de/fileadmin/redaktion/m-sm/intern/downloads/Downloads_Gesundheitsschutz/220318_SM_CoronaVO_KH-Pflege.pdf

Verordnung des Sozialministeriums zur Änderung der Verordnung über Zuständigkeiten nach dem Infektionsschutzgesetz vom 18. März 2022 (Änderung zum 20. März 2022)

https://sozialministerium.baden-wuerttemberg.de/fileadmin/redaktion/m-sm/intern/downloads/Downloads_Gesundheitsschutz/220318_SM_AenderungsVO_IfSGZustV.pdf

Verordnung des Sozialministeriums über Zuständigkeiten nach dem Infektionsschutzgesetz vom 19. Juli 2007, in der ab 20. März 2022 geltenden Fassung (Änderung zum 20. März 2022)

https://sozialministerium.baden-wuerttemberg.de/fileadmin/redaktion/m-sm/intern/downloads/Downloads_Gesundheitsschutz/220318_SM_IfSGZustV_konsolidiert_ab-20-03-22.pdf

Fachliche Vorgaben des RKI für COVID-19-Genesenennachweise – am 19.3.2022 außer Kraft getreten

https://www.rki.de/DE/Content/InfAZ/N/Neuartiges_Coronavirus/Genesenennachweis.html